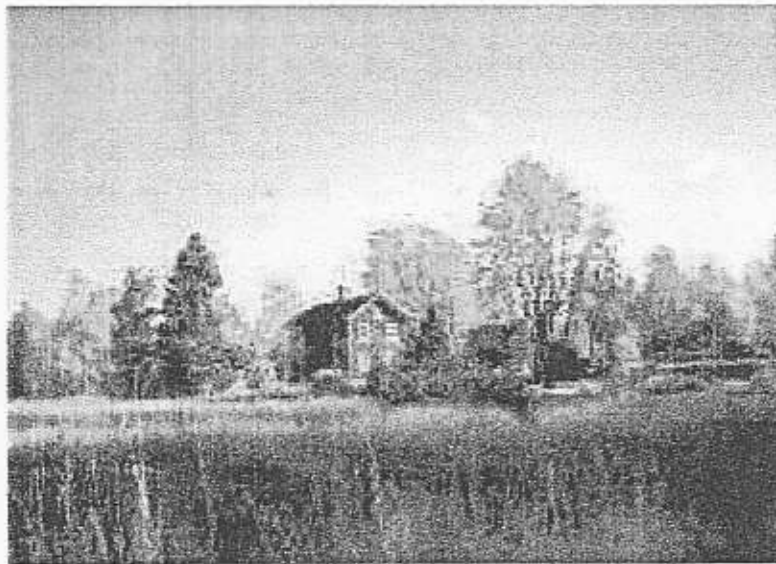


Saxdalen



Finngården

Av: Elina Lodin, Ann-Marie Åkervall, Johan Nord och David B. Lindgren

GEHSRA-projektet Högbergsskolan SPS2B 990531

Innehåll

| | |
|-----------|-------------------------------------|
| Sid 1 | Inledning |
| Sid 2 | Namn och Skarp-Jakob Jansson |
| Sid 3-4 | Gruvan |
| Sid 5 | Per Toms och hyttan |
| Sid 6 | Sjukdomar och familjeliv |
| Sid 7 | ”Storhetstiden” och kommunikationer |
| Sid 8-9 | Anrikningsverket |
| Sid 10-11 | Hjalmar Sjöstrand |
| Sid 12 | Järnväg och sjukvård |
| Sid 13-15 | Skolor |
| Sid 16 | Föreningsliv |
| Sid 17-19 | Affärer |
| Sid 20 | Fritiden och sägner |
| Sid 21 | Saxdalen idag |
| Sid 22 | Sammanfattning och egna reflexioner |
| Sid 23 | Käll- och litteraturförteckning |

Inledning

I början av höstterminen -98 fick vi uppgiften att skriva ett arbete om en by i vår hembygd. Vi bildade grupper och valde sedan en by, Saxdalen. Saxdalen är, för den som inte vet, ett litet samhälle i södra Dalarna som så många andra byar här i närheten har ett förflutet som gruvby. När man tänker på Saxdalen undrar man om den någonsin har betytt något, eller om den har varit en obetydlig liten "håla" under hela sin livstid?

Har byn fostrat någon känd person som varit "lite mer för världen" än andra?

Har det funnits alléer med stora affärer och har den gamla gruvan, som numera täcks av ett betonglock, exporterat järn långt ut i världen?

Det är inte bara positiva tankar som susar i huvudet. Man får också vemodiga tankar. Har Saxdalen någon framtid över huvud taget, eller kommer den sakta tyna bort tills den bara finns kvar i gamla kartböcker?

Tidigare var stora skogsområden ned skövlade och man kunde se vida kring. Idag är hyggen och åkrar igenväxta och därmed en svunnen tid. Ja, ni kan tänka er själva en liten by som livnärt sig på den numera försvunna gruvindustrin. Vi undrade varför människor stannat kvar trots att dess glansdagar nu är historia och beslöt oss för att stilla vår nyfikenhet.

Vad ska bygden nu leva av?

Vad har den att erbjuda?

Vi har lagt upp uppsatsen som en intervju med en fiktiv gammal dam. Det gjorde vi på grund av att vi tyckte att det skulle bli roligare att läsa och dessutom ville vi inte följa den gamla "uppsatsmodellen".

Läs och begrunda.

/ Ann-Marie, Elina, Johan, David

Vi sitter nu hemma hos den gamla tanten och hon har bjudit oss på fika. Alla hennes samlade anteckningar, tidningsurklipp och bilder är framtagna och ligger nu på bordet. Vi sätter igång bandspelaren och startar intervjun.

Vi har hört flera olika teorier om namnet Räfvåla t ex att det kommer av ridvåla och Raivola.

Ja personligen tror jag på teorin om att namnet kommer ifrån ordet Raivola. Eftersom Per Toms troligen var den förste fasta invånaren i trakten. Han kom från platsen Raivola i Finland och kanske döpte han platsen efter sin födelseort. Raivola kan utan tvivel tolkas som räfvåla på svenska. Men det finns även andra teorier t.ex. den som Nils Friberg förespråkar, att namnet skall ha sitt ursprung ifrån den tid då det endast fanns ridvägar mellan byarna. En sådan stig skulle ha gått över byns område och där brukade de ridande stanna och ta rast. Rasten tog man i en öppning i skogen som kallades för våla. Våla tillsammans med ridning blir ridvåla eller redvåla. Och namnet har under tidens lopp ändrats till Räfvåla. Ännu en teori är att namnet Räfvåla har kommit från ordet rävla, för det har utan tvivel funnits gott om räv här i trakten.

Hur har namnen Saxen och Saxberget uppstått?

Ja, den första gruvdriften i vårt land startades av Magnus Ladulås i samarbete med tyskarna. Raskt spred sig gruvdriften omkring och det upptogs nya gruvor lite varstans. Garphyttan och Saxberget i Örebro län bär fortfarande namn efter dessa tyskar. Det är därför troligt att tyskarna "Sachsarna", även kom till våra trakter och hjälpte till med gruvdriften och samtidigt gav namn åt sjön Saxen och Saxberget

Sjönämnet kan också ha sin upprinnelse i betydelsen av en sjö omgiven av steniga och klippiga stränder, eller om sjön har formen av en sax. Det senare verkar dock stämna dåligt i Grangärde socken.

Vad vet du om Skarp-Jakob Jansson?

Han föddes någon gång år 1836, jag har ett papper som berättar om hur han upptäckte Långfallsgruvan. Och den är skriven av August Åhlström, som har fått den berättad av den gamle hedersmannen.

Jag var 12 år och min bror Daniel 18. Vi kolade milor vid Långfalla. Våra lediga stunder tillbringade vi i kolkojan, där det sällan var alldeles tyst – vi hörde ljud – täljningar och susningar som vi inte kunde lokalisera. En kväll hade vi gått och lagt oss. Daniel hade somnat, men jag låg vaken. Plötsligt hörde jag tydligt ropas "Daniel" utanför kojan. Jag väckte Daniel men han var trött och brydde sig inte. Då kastades kojörren från kojan ut på planen utanför. Daniel blev rädd, men jag tyckte det var spännande. Vi gick upp för att se till milorna – den översta brann. Efter att ha dämt milan återvände vi till kojan och hörde inget mera den natten.

En gång berättade jag händelsen för några herrar. De skrattade åt mig, men när jag frågade dem hur dörren kunde kastas ut från kojan hade de ingen förklaring.

Skarp-Jakob tänkte på händelsen i kolkojan även i vuxen ålder och beslöt sig därför att gå upp i skogarna väster om Räfvåla med en gruvkompass i tron om att finna järnmalm. Efter flera timmars sökande utan resultat, satte han sig ned för att vila och ställde ned gruvkompassen vid sin sida. När han senare skulle ta gruvkompassen igen såg han att den

gav utslag. Efter fortsatt sökning återvände Skarp-Jakob hem igen. Han återvände dagen efter och fann då ett ställe som gav ännu bättre utslag. Här var alltså platsen för en ny gruva.

Skarp-Jakob förstod snart att han inte på egen hand kunde anlägga en gruva. Som delägare tog han med sin bror Skarp-Erik Jansson och bygdens affärsman Anders Runnberg. Så satte man igång med det mödosamma arbetet. Inmutningen fick år 1880 namnet Rålinjegruvan, eftersom schaktet låg mellan bergsman Daniel Andersson och Roths i Sunnansjö. Men han tvingades snart på en penningbekymmer sälja ägorna för 3 000 kronor vilket nätt och jämt motsvarade det nedlagda arbetet. Köparna sålde genast vidare gruvan för 50 000 kronor! År 1888 såldes den återigen för 110 000 kronor. Upptäckaren Skarp-Jakob Jansson förblev fattig och de rika blev rikare. Man kan säga att det var runt 1892-93 som gruvdriften startade på allvar. Gruvdriften fortsatte med framgång till år 1923 då den ännu en gång såldes, nu till det kapitalstarka företaget AB Zinkgruvor i Falun. År 1957 såldes gruvan för sista gången till Boliden Mineral AB. Vad beträffar Skarp Jakob Jansson så levde han i byn till den 6 maj 1922 då han slutade sina dagar.

Var hamnade malmen som man bröt upp?

Ja man kanske tror att jorden innehöll först och främst järnmalm men så var inte fallet. Jorden på saxberget innehöll istället koppar, bly och zink men även silver och guld. Man brukade på den tiden säga att ett malmkorn av en knappnåls storlek kunde innehålla ett flertal mineral. Med hjälp av en linbana fraktades malmen från gruvan ned till anrikningsverket nere i byn, där de olika metallerna separerades. Zink sligen fördes till rostugnarna för att frigöras från svavelinnehåll. I anslutning till rostugnarna fanns en jättelik skorsten på 65 meter. Trots dess höjd undkom man inte den obehagliga svavellukten och all mark runt den blev med tiden steril. Alla sligerna, som var anrikningsverkets slutprodukter, lämnade sedan Råfvåla med pråm till Ludvika för vidare transport ut i Europa. Detta var alltså i början av 1920-talet. Slutprodukt blev slig. Zink-, bly- och kopparslig. Zinksligen exporterades till Belgien, blysligen till Tyskland och kopparsligen till Rönnskär vid norrlandskusten.

Hur var arbetsförhållandena i gruvan?

Om ni tänker er i början av 1900-talet så var arbetsförhållandena i själva gruvan dåliga, det var stor olycksrisk i de trånga gångarna och det var dåligt med syre i luften. Men det var inte bättre i gruvstugorna där gruvarbetarna bodde under veckorna. Gruvstugorna bestod av ett rum och öppen spis. Och man sov inte ensam må ni tro, utan man sov flera stycken i samma rum. Sängarna var många och man låg på halm, granris eller gammal lump. Det luktade säkert väldigt illa där, med tanke på att det städades bara två gånger om året, vid jul och påsk. Man skulle lätt kunna tro att det bara var starka karlar som jobbade under jorden. Men faktum är att även ungdomar i 13-14 års åldern arbetade där, men det var mest vanligt att de arbetade ovan jord med sk skrädning dvs att skilja gråberget från malmen, vilket var ett mycket tungt arbete eftersom allt skedde för hand. Både kvinnor och barn tjänade 1 krona per ton. Gruvarbetarna hade en månadslön på ca: 50-60 kronor.

Arbetade männen som bodde i Råfvåla enbart i Saxbergets gruva?

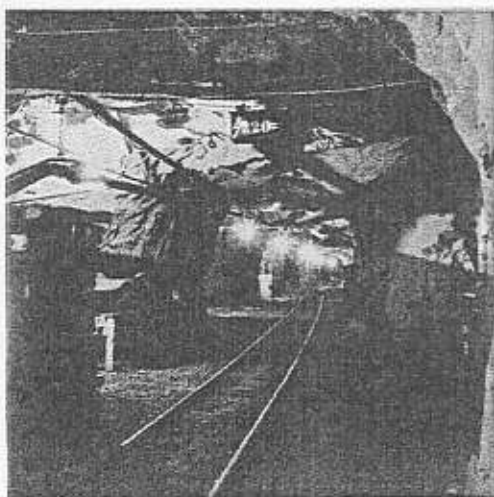
Nej, det var många som arbetade antingen i Blötbergets gruva eller i Gängesbergs gruva men bodde i Råfvåla. Det betydde att de fick gå till och från arbetet. Under tidens lopp har väldiga stigar så kallade hem-gångs stigar bildats, och de ligger som grund för dagens landsvägar.

Har det varit något ras i gruvan?

Ja, småras är det väl i alla gruvor, men den 6 augusti 1937 rasade en stor del av gruvan och bildade en jättelik dagöppning. Den har med tiden vidgats av ett flertal småras. På grund av olycksrisken sköts ett jättelikt tak på 6000 m² ner mellan den 2 och 3 december samma år.

Hur bröts malmen?

Fram till år 1955 användes i huvudsak pallbrytning för brecciemalmen i västra delen av gruvan. I den centrala och östra delen användes magasinbrytning samt skivpall och skivrasbrytning p g a att den malmen var mäktigare. För tiden efter 1955 användes skivpallbrytning, rum och pelarbrytning men också pallstrossbrytning. Malmen fraktades sedan ut med hjälp av dumpers. Arbetarna kom upp ur gruvan genom att åka hiss sexton personer i taget. Så fungerade alltså gruvan ända fram till nedläggningen den 30 september år 1988 efter att ha varit i gång oavbrutet i ca: 95 år.



Gruvan under senare delen.



Man som sköter hissanordningen.

Hur många arbetare jobbade i gruvan?

Ja, jag har en uppgift om att antalet arbetare år 1975 inom gruvdriften var ca:125 stycken. I gruvan arbetade 1 driftsingenjör, 5 arbetsledare, 41 arbetare under jord och 2 arbetare ovan jord.

I anrikningsverket arbetade 1 driftsingenjör, 1 processingenjör, 1 arbetsledare och 29 arbetare.

Det fanns även en hjälpavdelning och där arbetade 3 arbetsledare, 1 förrådsmästare och 29 arbetare.

På kontoret arbetade 1 platschef, 1 kontorsföreståndare, 1 kontorist, 1 utredare och 1 kartör.

De arbetande bodde i Saxdalen antingen i egna hus eller i någon av de 35 lägenheter som bolaget disponerade.

Under krigen, var inte gruvdriften hotad då?

Nej, inte i lika stor utsträckning som andra gruvor som bara bröt järnmalm. I och med att man bröt mest bly, zink och koppar på saxberget var inte driften så konjunkturkänslig. Jag kommer ihåg när jag stod vid Runnbergs gamla affär och såg hur de gröna militärbussarna fraktade de unga männen ut i andra världskriget. Andra gruvor var nedlagda under den här tiden.

Du nämnde att Per Toms var den förste fasta invånaren i trakten. Var det någon som upptäckt området innan honom?

Ja, vilket jag har tagit reda på så var Grytänge den första byn i Sunnansjö. Människorna slog sig ner där och levde av jordbruk men också av fiske och jakt. Fler och fler människor flyttade dit och så småningom räckte inte betet till åt alla djur. Man var tvungen att söka upp nya betesmarker. Människorna flyttade ut i skogarna i små enkla hus. Och djuren fick gå på bete ute i skogarna. En del av människorna flyttade åt ena hållet och bildade Norhyttans och Morhagens fäbod. Några av människorna flyttade åt det andra hållet mot Saxberget, och bosatte sig på Saxbergets sydsluttning. Och byggde sig ett litet torp. Detta skedde någon gång runt 1550. Till en början var det endast en bostad över sommaren. Men så småningom flyttade kanske familjen dit för gott. Och det var just det Per Toms gjorde. Han föddes i Finland år 1612 och kom till Sverige och Råfvåla 1650, där han troligen byggde Råfvålas första hus, den s k finngården.

Var det någon stor händelse under 1600-talet som är värd att nämna?

Ja, 1634 anlades Råfvåla hytta på initiativ av brukspatron Gyllenberg i Ludvika tillsammans med några byamän. Hyttan kom att förändra råfvålingarnas liv avsevärt. Den låg bra till eftersom det var nära till skog och sjötransporter.

Kan du berätta något mer om hyttan?

Ja, det behövdes ju träkol för att kunna driva hyttan och det fick man från milor som kolades i Saxbergsskogarna. Kalksten som också behövdes vid hyttan, kom från Sörvik. Jag vet att det kom regelbundna leveranser av malm ifrån Grängesbergs gruvan. På vintern ökade dock leveranserna det gick nämligen lätt att frakta malmen med slädar över snön. Alla i byn som hade häst, fick hjälpa till med körningen. Slutprodukten, alltså tackjärnet forslades på stora prämar över Saxen till Ludvika där det sedan transporterades vidare.

Som ni säkert förstår fick många människor arbete vid och omkring hyttan. Många tjänade pengar på hyttan, mest tjänade brukspatronen men även bergsmännen tjänade bra. En bergsman var en man som ägde en "del" av hyttan s k andelar. Han köpte malm och framställde tackjärn som han sedan sålde. Dessa män blev rika och kunde bygga stora hus t.ex. Uppigården, Nerigården och Storfarsgården och dessa finns även kvar än i denna dag. Åren 1806 och 1837 reparerades hyttan. Och 1865 lades den ned för gott p g a minskad lönsamhet.

Kan du berätta litet om 1700-talet?

Ja, 1700-talet kan man säga var ett århundrade av nöd och katastrofer. År 1771 var det hungersnöd i byn och många människor led. Likaså var det mellan åren 1785-86 men då berodde det främst på en långvarig torka som följdes av väldigt mycket regn. För jordbrukarna blev detta en ren katastrof, deras grödor utsattes för maskangrepp vilket innebar att de blev oätliga. Något senare kom sjukepidemierna. 1788 kom kikhosta och koppor till byn.

Mellan åren 1792-93 härjades socknen av röt och gallfeber i vilka 68 människor dog. År 1796 härjade återigen kikhosta och koppepidemi i trakten i vilka 37 människor dog. Ett år före sekelskiftet var det ännu en gång stor hungersnöd i byn denna gång skrev byborna till kungen i en böneskrift.

Har det varit några mer katastrofer i byn?

Ja, om ni tänker på svåra sjukdomar så dog 65 personer i koppor år 1800, vilken var en rätt vanlig dödsorsak förr i tiden, befolkningen i Grangärde uppgick då till ca: 6250 personer.

Ja, om man kan kalla det katastrof vet jag inte men på 1850-talet var det stor utvandring till Amerika.

På tal om döden, har det avrättats någon person i byn någon gång?

Ja vad jag vet så avrättades det en kyrk-tjuv genom hängning i socknen år 1755.

Att familjerna var stora det vet vi men hur var det egentligen att leva i början av 1900-talet?

Ja det är riktigt att familjerna var stora ända upp emot 10 barn var inte ovanligt. Fadern i huset kunde jobba i gruvan på Saxberget eller i Grängesberg eller på ASEA i Ludvika. En del kunde ha anställning på någon större bondgård i närheten. Att vara piga var inget drömyrke precis, men ville man ha pengar så var det bara att ta anställning hos någon familj. Arbetet var både tungt och slitsamt. Arbetsdagen började med att man fick stiga upp klockan 5 på morgonen för att mjölka korna och dagen var inte slut förrän klockan 7 på kvällen. Någon semester hade inte pigorna, möjligen kunde de få någon ledig helg då och då. Då passade hon på att resa hem till sina föräldrar om hon hann, för fick hon inte skjuts på någons hästkärra blev det till att gå.

Lönen mannen tjänade på sitt arbete var i alla fall så pass hög att familjen hade råd att ha en ko eller en gris för att få mat till sina barn.

Man kanske tror att hemmafrun hade ett bekvämt liv men icke. Barnen var många och några bekvämligheter som diskmaskin, kylskåp, spis och micro fanns inte. Inte heller hade man rinnande vatten. Man fick gå ut på gårdens brunn och hämta vattnet. När vattnet var använt blev det slask, då skulle det bäras ut till slaskhögen. Detta var ofta barnens arbete i hemmen. Husen bestod oftast av bara 1 rum och kök. Barnen fick ligga tillsammans i sängarna och den minsta hos mamma och pappa vilket innebar en risk att barnen blev klämda till döds.

Husen hade en vedspis i köket för värmens och matlagningens skull. Att skaffa ved var inte det lättaste arbetet, det gällde att fälla skog för hand, köra hem veden med häst och släde, såga upp veden till lagom långa längder och klyva den till lagom stora bitar. Sedan skulle veden bäras in i vedboden för att torka och därifrån bäras in i huset allt eftersom. Detta skulle återupprepas år efter år. Trots att man lade in en brasa på kvällen hände det att det var is på vattenhinken när man vaknade på morgonen. Att tvätta kläder tillhörde kanske inte det jobbigaste, men absolut det kallaste hushållsarbetet. Tvätten kokades i en järngryta över öppen eld nere vid bäcken bakom nuvarande klubbhuset, sedan skulle tvätten sköljas, det gjordes alltid nere vid sjön eller i bäcken. På vintrarna fick man naturligtvis hugga hål i isen. Tvätten hängdes på tork men sedan började ett annat hårt arbete nämligen, mangling och strykning. Kläderna var vid den tiden gjorda av bomull, linne eller ylle. Dessa material är tämligen hårdstrykna. Man kan förstå att det var lite si och så med hygien på vintern. Barnen kunde dock bada i skolan om de ville. Litet bättre blev det när bytvättstugan öppnades på Kerstin Noréns förslag. Där fick man skriva upp vilken dag man ville tvätta och fick betala en liten avgift för det.

Hur var det med födan på den tiden?

Potatis var den absolut viktigaste födan. Ganska ofta hade man enbart potatis som man doppade i sillspad. Även välling, pannkaka och gröt var vanliga maträtter. Brödet bakades hemma och hängdes på spett i taket. Till varje hus hörde en jordkällare som man förvarade potatis och andra matvaror i inför vintern. Lingon och hjortron var kanske den viktigaste C-vitamin källan.

Hur var det med matförsörjningen under första världskriget?

Usch! Det var förskräckligt. Många familjer hade så dåligt med mat att kommunen ordnade en bespisning som serverade bröd och soppa i gamla skolan. Dit fick de behövande gå och få ett mål mat om dagen.

Barndödligheten måste ha varit stor?

Ja, det var den, många barn dog av undernäring och nedsatta krafter. Några läkarundersökningar och vaccinationer var det inte tal om. Inte ens när spanska sjukan härjade i byn i början av 1900-talet ville man uppsöka läkare, detta berodde främst på att det var så dyrt.

När kan man säga att Saxdalens "storhetstid" var?

Ja, det var främst under 30, 40 och 50 talen som gruvdriften var som stabilast. Byn hade ca: 900 invånare och flera affärer och kaféer.

Kan du säga någonting om kommunikationer i byn?

Ja, om ni tänker på postförbindelsen så fick Råfvåla en egen poststation år 1900 den första föreståndaren var folkskolläraren Gustav Örnkvist. Stationen var belägen på Örnkvists gård, inrymd i en uthuslänga. Avgående post kördes med hästskjuts på vardags förmiddagarna till Grängesberg, sommar som vinter. Ankommande post kom på eftermiddagarna då hästskjutsen kom tillbaka. Postkusk var Gustav Stenkvist. Ni ska veta att på den tiden var det inte tal om postutbäring, man fick gå och hämta sin post på stationen.

När kom telefonförbindelsen?

De första abonnenterna i byn kom i början av 1900-talet, då affärerna startade, och var då ca: 20-30 st. Telefonväxeln var manuellt styrd av fru Anna Lööv som bodde i byn. Öppettiderna var då på vardagarna från kl 08,00 till kl 20,00 så man fick planera sina telefonsamtal. På helgdagarna var det endast öppet ett par tre timmar mitt på dagen. Hela telefonsystemet automatiserades i mitten av 1930-talet och då kunde man ringa dygnet runt.

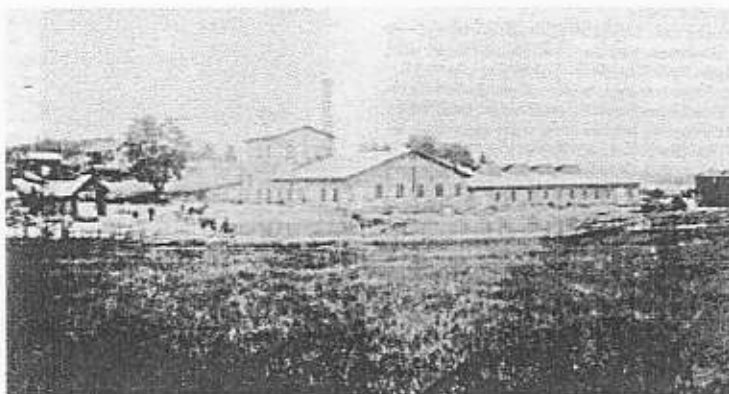
När kom elektriciteten till byn?

Gruvan med alla hissar och pumpar slukade mycket energi, så i början av 1900-talet drog man upp el på saxberget. Då fick man elektriskt ljus i gruvan vilket var en stor förändring i gruvarbetarnas tunga arbete. Några månader senare drog man ner el till byns anriktningsverk. Maskinerna i anriktningsverket drevs nu med el motorer vilket gjorde det hela mer effektivt. De vanliga bostadshusen anslöt sig snabbt till den "nya" kraften och snart var hela byn elektrifierad.

När tillkom det första anrikningsverket?

Ja, själva gruvan upptäcktes ju 1879 av Skarp-Jakob Jansson, från dåvarande Råfvåla. Då bröts det järnmalm i mindre skala, men i början av 1890-talet då kom den i gång på allvar. Då gruvan kommit i händerna på ett kapitalstarkt bolag, som lät bygga ett anrikningsverk för malmen nere i byn. Mellan gruvan och anrikningsverket byggdes 1918 en 2 km lång linbana. Höjdskillnaden ner till anrikningsverket var ca 120 meter.

Själva anrikningsverket var byggt med murverk av slagg i de delar där krossningen och anrikning ägde rum. Övriga delar var byggda i trä. När malmen finkrossats och malts fördes den uppblandad i vatten till skakbord, där de olika malmmineralerna kom att skiljas åt beroende på deras olika vikter. På det sättet kunde man här utvinna zink- och blyslig. Koppar kunde dock ännu inte utvinnas. Men kunde i gynnsamma fall utvinnas genom sovring och säljas som stycke malm. När separeringsproceduren var slutförd leddes det framställda och uppsamlade sligerna till bassånger där vattnet fick avrinna. Sedan detta skett, kunde sligen utlastas för transport till sligmaskin. Avfallsslammet från skakborden leddes genom rännor ut i den södra delen av sjön Saxen som med tiden blev allt grundare.

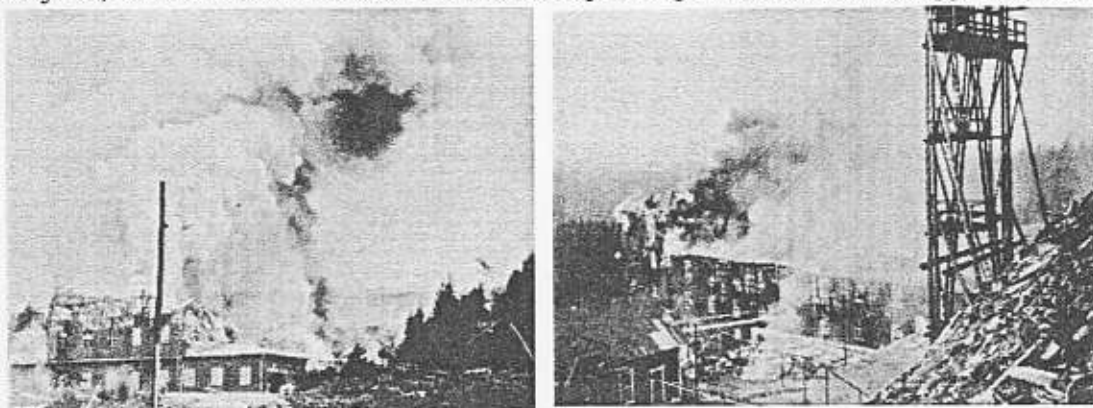


Råfvålas första anrikningsverk.

Bredvid anrikningsverket byggdes också en rostugn där zinksligen rostades. Den hade ju en 65 meter hög skorsten som kunde ses överallt ifrån dåvarande Råfvåla. Slutprodukterna från anrikningsverket skeppades vid öppet vatten med pråm från kaj vid sjön Saxen. Denna pråm bogserades av ångbåten Tyr till Ludvika, där sligen omlastades på järnväg för vidare transport. Vintertid skedde leveranser från anrikningsverket med hästforor till Björnhyttans station vid Frövi-Ludvika järnväg. Anrikningsverket i byn var byggt på platsen för den tidigare hyttan och var i drift till 1929. Då byggdes en helt ny anläggning uppe vid gruvan. Och där tillämpades den nya flotationsmetoden dvs en kemisk metod att särskilja de olika mineralen åt. Och då kunde man tillgodogöra sig kopparen i malmen. 1935 revs det gamla verket och allt trävirke därifrån fick då material till kolmilor i bygden. Den höga skorstenen fälldes först oktober 1939 och dess tegel användes för byggnation av kolugnar för framställning av gengaskol på annan ort.

Så kom det andra anrikningsverket, och den nya anläggningen uppe vid gruvan byggdes i trä med en bärande stålkonstruktion. Men verket blev inte mer än 5 år gammalt. Den 21 augusti 1934 skedde en dramatisk och förödande brand. Orsaken till branden var lite egendomlig. Vid något tillfälle hade en slägga slunkit av skaftet eller på annat sätt gömts i malmmassorna, och olyckligtvis hamnat i en fylld malmtunna och blivit fraktad upp i hissen och till tippen i laven. Där tömdes innehållet i tunnan med en sk släpsugga ner i den stora tuggaren. Släggan fortsatte sin färd och klarade de många hinder som den stötte

på. Men vid konkrossen var det stopp. Släggan kilades fast i krossen och den stannade. Krossen drevs genom kilremmar av en kraftig elmotor som fortsatte att snurra, trots att krossen slutade att rotera. Av friktionsvärmerna som uppstod då kilremmarna slirade mot drivhjulet, fattade remmarna snart eld och den spred sig snabbt till en trävägg i närheten.



Anrikningsverket i brand. Foto: Erik Jansson

-Oj vad det var hemskt när jag såg det 30 meter höga tornet brinna, den liknade en jättelik fackla. Men vid den tiden hade redan Grängesbergs brandkår larmats. Efter bara några minuter började den bärande stålkonstruktionen att smälta av hettan och tornet föll samman och ett par ögonblick senare var hela byggnaden övertänd. Branden spred sig till den anslutande transportgången utan att kunna hejdas. Ett par timmar efter brandens utbrott återstod endast stålsklettet efter den stora byggnaden.

Men bara några dagar efter branden började man röja och återuppbyggnadsarbetet var i full gång. Men man lärde sig av sina misstag och den här gången byggdes anläggningen i tegel och betong. Redan omkring den 20 april 1935 kunde det tredje anrikningsverket tas i drift.



Det tredje anrikningsverket.

Vem var Hjalmar Sjöstrand?



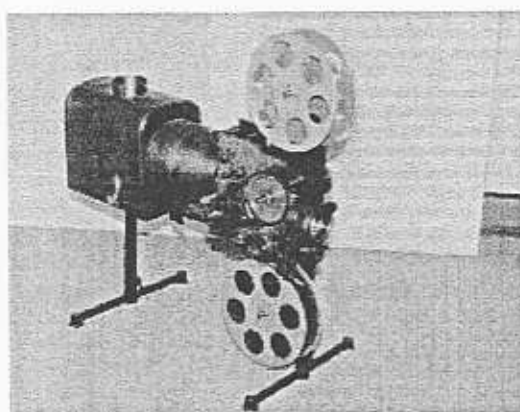
Hjalmar Sjöstrand. Foto: Adolf Blomquist.

Hjalmar Emanuel Sjöstrand var en märklig man som gjorde sig känd i bygden som ett tekniskt-mekaniskt snille. Fast han var självlärd och hade endast gått folkskola.

Hur växte han upp?

Han föddes den 20 oktober 1886 i Linde församling i Örebro län. Hans föräldrar var jordbrukare och han hade fem syskon. Utav de fem var Hjalmar en av de yngsta. Hjalmar var intresserad av tekniska ting redan i unga år. Han tillverkade en liten funktionsduglig ångmaskin redan i pojkkåren.

1890 flyttade hela familjen upp till Västerbergslagen och bosatte sig i Räfåla. År 1907-1911 jobbade Sjöstrand som maskinuppsättare i Ludvika. Han gifte sig och fick barn med Barbos Leontina Andersson samma år, 1910. 1911 drabbades Sjöstrand av en sjukdom och fick sluta sin anställning i Ludvika. 1914 fick han en bostad vid gruvan och där kunde han starta en egen verkstadsrörelse. I sin verkstad kunde han börja tillverka produkter av egen konstruktion för försäljning.



Detta är en prototyp av en projektor som Sjöstrand uppfann.

Vad åstadkom han i sin verkstad?

Mest känd var motorcykeln "Surrac". Den hade koppling med kickstart men den saknade växellåda. Den kom upp i hela 50-60 km i timmen och kunde köpas för 600 kronor. Han tillverkade även båtmotorer. Under åren 1914-1927 då han drev den mekaniska verkstaden, tog han också montageuppdrag gällande gruvutrustning såsom luftkompressor, pumpar, gruvspel, krossar och kvarnar. När motorcykeln Surrac

började sälja dåligt då åkte Sjöstrand till USA, det var år 1928. Hjalmar hade med sig ett betyg från den tidigare platschefen vid Saxbergets gruvor, ingenjör Axel Andersson.

I USA fick Hjalmar arbete som finmekaniker "modelmaker" vid General Electric Co:s laboratorier i Schenectady samt vid deras dotterbolag "Wireless" i Boston. Sjöstrand trivdes mycket bra i USA och ville stanna men han hade endast ett turistvisum som inte kunde förlängas. Så han blev tvungen att flytta tillbaka till Räfåla 1932 och arbeta i sin lilla verkstad igen. Han blev återigen anlitad av gruvbolaget för diverse montagearbeten.

Stannade han i Räfåla?

Nej, han flyttade faktiskt igen. Det var när Dittmer fick upp ögonen för Sjöstrand och vilken duktig tekniker och mekaniker han var. Så de ville ha honom som medverkare vid firmans verkstad. Hjalmar flyttade. Han pendlade mellan Räfåla och Stockholm. Vid den här tiden, år 1939 hade Hjalmar engagerat sig i en kampanj för att få byta bynamnet Räfåla till Saxdalen eller Saxendalen. Han skrev till kommunfullmäktige, men hans begäran avlogs. Vilket rännade det var på den karlen, för efter några år i Stockholm ville Sjöstrand tillbaka till Räfåla, men han ställde villkor. Han ville inte ha namnet Räfåla som adress på sitt postpapper. Han ville ha det ändrat och den önskan uppfylldes 1947. Beslutet blev att den första januari 1948 skulle namnet på poststationen och busstationen ändras från Räfåla till Saxdalen.

Vi har hört att Sjöstrand var skrockfull, stämmer det?

Jo, det var han verkligen, han var nämligen livrädd för talet 13. Den trettonde varje månad låg han i sängen med en revolver vid sin sida. Han såg tjuvar överallt och låste in sig i verkstaden med många lås.

Hur slutade livet för Sjöstrand?

Slutet kom 26 november 1969 då han avled. Han hade tidigare brutit benet och var för otålig att ligga kvar på lasarettet. Hjalmar ville hem för han hade så mycket arbete att göra. Tyvärr uppstod komplikationer och han avled. Med Hjalmars dö kom också slutet på verksamheten i Sjöstrands Mekaniska Verkstad.

Har byn fostrat någon annan stor person?

Ja, Daniel "Salle" Andersson han var faktiskt sadelmakare åt ryska tsaren. Han var en stillsam man som levde i början av 1900-talet



Salle sittande på trappan till sitt hus.

Har byn haft någon järnväg?

Nej byn har aldrig haft någon järnväg. Det verkar kanske konstigt med gruvdriften och med allt vad det berör. Malmen fraktades vintertid med häst och släde till Björnhyttans station, lastades därefter på tåg för vidare transport till Trollhättan. Sommartid fraktades malmen med pråm över sjön Saxen, dragen av ångbåten Tyr till Ludvika. Där lastades den om till järnväg för vidare transport.

Om människorna i byn skulle resa med tåg, fick man ta sig till någon av de närmaste järnvägsstationerna dvs Björnhyttan, Grängesberg eller Ludvika. Detta var dock inte det enda alternativet. Man kunde t.ex. ta bussen om man ville till Ludvika eller Grängesberg. Det gick dock inte lika många bussturer som idag utan högst 3 st per dag. Passade inte busen kunde man antingen anlita byns enda droskrörelse som drevs av Valfrid Eriksson eller så kunde man tigga en resa med någon av byns ytterst få bilägare.

Hur fungerade sjukvården i byn?

Ja, år 1864 beslutades det att doktor Höijer i Smedjebacken skulle göra en två dagars tur till Grangärde kommun varannan vecka. Vid den tiden hade Grangärde ca: 8000 invånare men ingen doktor, och så kunde det ju inte fortsätta, speciellt inte med den allt ökande befolkningen.

Hans resa såg ut så här; han började med att besöka Grängesberg, Björnhyttan, Råfvåla och Sunnansjö på måndagarna. Han övernattade i Sunnansjö.

På tisdagen besökte han Grangärde kyrkby och påbörjade sin resa hem till Smedjebacken.

Att resa på den här tiden tog lång tid t.ex. en resa mellan Grangärde och Grängesberg tog två timmar med häst och vagn, och då fanns det inte asfalterade vägar som nu utan det var bara tillplattad jord man åkte på. Var det dåligt väder kunde det bli riktigt kämpigt att ta sig fram genom skogarna.

Doktor Höijers besök var dock otillräckligt, så därför bestämdes år 1867 att Grangärde kommun skulle ha en egen provinsialläkare.

Det var nog 1898 som Grängesberg fick sin första läkare, och 1904 öppnades sjukstugan i Grängesberg där det även fanns en BB avdelning. Råfvåla har aldrig haft en egen sjukstuga eller läkare, så blev man sjuk fick man bege sig av antingen till läkaren Yngve Florén i Sunnansjö, eller till C G Sundell i Grängesberg. Smedjebacken var vid den här tiden alltså i slutet av 1800-talet något av en centralort. Där fanns läkare, apotek och veterinär. Drabbades man av någon allvarligare sjukdom fick man åka till Faluns lasarett för vård. Det är känt att Råfvåla invånarna hade en stark motvilja till doktorer och sjukhus, ett exempel är, som Per Spjuut har berättat; en man hade klagat över magsmärtor en längre tid, men vägrade åka till läkaren, när mannen väl sökte upp läkaren var det för sent. Närmaste apotek låg i Sunnansjö. Ett litet förråd av enklare läkemedel och förbandsmateriel fanns dock i byns kooperativa butik. Där kunde man även lämna in läkarrecept, som förmedlades till apoteket i Sunnansjö.

I Råfvåla bodde i början av 1900-talet barnmorskan, fru Greta Andersson. På den här tiden fanns det inga BB utan barnen föddes i hemmen med hjälp av barnmorskan. Om det blev problem kunde hon kalla på doktorn. Någon narkos var det inte tal om på den här tiden. Fru Andersson var barnmorska i både Grängesberg och Råfvåla så det är inte svårt att föreställa sig att det kunde bli stressigt ibland.

1932 öppnades BB i Grängesberg.

I slutet av 1800-talet fick fattiga och sjuka människor och föräldralösa barn flytta till fattiggården Perleby som inköptes för Grangärde kommuns räkning 1877. Fattiggården sköttes av en föreståndare, en skollärare, en rättare och en piga. Tidigare fanns det ett hem för föräldralösa barn i Quarnänge. 1948 öppnades ålderdomshemmet Tallmogården i Sunnansjö som är i drift ännu i denna dag.

När kom den första skolan till byn?

Jo, det var så här att vår kung, som på den tiden var Karl XI ansåg att alla barn skulle lära sig läsa och skriva. Den 18 juni 1842 bestämde Sveriges regering att alla barn skulle gå i skolan. Det betydde att i varje socken skulle minst en skola finnas. 5 år hade varje socken på sig att komma igång. Innan skolan var obligatorisk fanns det dock skolor i flera socknar, fast då i anslutning till kyrkan då präster eller kyrkoheden undervisade barnen. Flera byar fick ofta "samsas" om en och samma lärare. Läraren undervisade i en by i några månader och flyttade sedan till nästa och kom sedan igen. De flesta föräldrar var inte så glada att deras barn skulle gå i skola, de tyckte att de gjorde bättre nytta att hjälpa till hemma genom att bl a passa sina småsyskon.

Första skolundervisningen i Råfvåla utövades först inte i en skola utan i en annan hyrd lokal. Anledningen till detta var att man inte hade pengar till att bygga en skola på en gång. Undervisningen kom igång ordentligt någon gång mellan 1846 och 47. 1949 ingick Råfvåla i ett skolområde med Abborberg och Bringsjöberg. Ena halvåret pågick undervisningen i Råfvåla och andra halvåret i de andra två finnmarksbyarna. Den första läraren i Råfvåla skola var Per Ersson år 1850 han undervisade också i andra byar. Barnen hade respekt för lärarna och tystnad rådde i skolsalen. Man gick även i skolan på lördagar.



Den första skolan, byggd 1859.

När blev skolan klar?

Det första skolhuset blev färdigt redan 1859. Det roliga är att det står kvar än idag och fungerar som bostad. Det första skolhuset bestod av en skolsal, en liten lärarbostad och ett kök. Huset byggdes senare ut med 2 rum på bottenplanet och ett vindsrum. Så småningom flyttades delar av undervisningen till Missionshuset, skolan räckte nämligen inte längre till. På den tiden tjänade lärarna mellan 200- 300 riksdaler på ett år. Anshelm Heimer var en av de första lärarna i byn, han var mycket musikintresserad. Tack vare A. Heimer bildades många orkestrar i byn som bl a en blåsorkester, en stråkorkester, en gossorkester och en manskör.

Men blev inte det väldigt krångligt med skollokalerna?

Jo, det behövdes en kyrksal. Råfvålingarna hade en lång väg till Grangärde kyrka. Kyrksalen blev klar hösten 1902 och kyrkoherden som invigde kyrksalen hette Anders Magnavill. De undervisade till vardags i kyrksalen och som ni förstår blev det väldigt besvärligt att ha det på det viset. Senare när Råfvåla fick en ny skola byggdes kyrksalen om till det finare.



Skolan som även var kyrksal, byggd 1902.

Hur gamla var barnen när de började och slutade skolan?

Barnen gick bara 6 år i skolan och det var många barn i varje klass. Barnen fick mycket läxor, mest psalmverser att lära sig utantill ur Katekesen. Om barnen slarvade med sina läxor kunde de bli tvungna att gå om ett år. Ämnen som de läste var natur lära, som det hette på den tiden, geografi, välskrivning, matematik, och så klart kristendom. Pojkarna hade träslöjd och flickorna syslöjd. Hur kallt det än var ute fick barnen gå till skolan, och det var ofta lång väg att gå. Någon skolmat serverades inte utan barnen fick ta med sin egen matsäck som oftast bestod av en macka och lite mjölk. Det var dock inte alla familjer som hade tillräckligt med mat hemma så en del barn fick gå till skolan utan matsäck.

Vad använde barnen för skolmaterial?

I början skrev man på griffeltavlor med kriter som man kunde suddas ut med en hartass. Litet senare trycktes det böcker som man fick betala för. Alla barn skrev med en spetsad gåsfjäder som de doppade i bläck och senare skrev de med en stift penna som också doppades i bläck. Alla barn hade ett var sitt bläckhorn på bänken. Jag minns väl när jag gick i skolan hur sura lärarna blev om det var några plumpar i böckerna. För att undvika att det skulle hända efter att man hade skrivit med bläck lade man ett läskapper över sidan för att bläcket då skulle torka så fort som möjligt. När pennorna och radergummit kom fick man även betala för dessa. Ni har det bra som har enkla pennor att använda, och gratis är de också. Allt material ärvdes av yngre syskon.

Det fanns inte heller några moderna toaletter, utedasset var beläget i ett träskjul utanför skolhuset. På rasterna lekte barnen utomhus. På vintern kastade man snöboll -Norrbyn mot Sörbyn och på sommaren spelade man boll och kula.

Den nya skolan, vill du berätta litet om den?

Den nya, nuvarande skolan blev klar år 1915 och den är byggd av sten, med två våningsplan och en källarvåning. Den fick sex lärosalar tre på varje våningsplan, även ett



*Personalen i skolan 1955 fr, v Tore Liljeholm, Hjalmar Liss, Siv Arbring, August Åhlström, Vivi sterner, Rune Karlsson, Gottfrid Persson (vaktmästare).
Stå fr, v, Lillie Persson (systöjd), Lena Eriksson, Gerda Spets, Elin Persson (bepisningen).*



Nya skolan, byggd 1915 som ännu är i drift. Foto: Johan Nord. (98)

bibliotek byggdes. Ena delen av källarplanet blev gymnastiksal och pannrum. Den andra delen blev en badavdelning. Råfvåla fick nu en riktig skola med en lärare för var och en av de sex klassavdelningarna. Slöjdsalarna var inrymda i det gamla skolhuset. Vaktmästaren hette C.E Bergkvist och arbetade vid skolan under de första åren, hans lön var 800 kronor per år. Efter 1935 gick man sju år i skolan, och åtta år efter 1957. I dag går man nio år i grundskolan och det ändrades 1964. Jag behövde bara gå sex år i skolan, men nu för tiden går ungdomarna i skolan mer än dubbelt så länge. Eleverna i Saxdalen måste nu åka till Grängesberg för att gå på högstadiet. Idag finns det fortfarande bara upp till sjätte klass i Saxdalens skola. 1930 bildades föreningen Hem- och skola. Det skulle underlätta kontakten och informationen mellan skolan och föräldrarna. Medlemmarna var alla familjer med barn i antingen skola eller lekis. Föreningens verksamhet upphörde läsåret 84/85. Nämnas bör också att en brandstation var inrymd i skolans lokaler under en tid på 1900-talet.

Har du något mer intressant att berätta om biblioteket?

Biblioteket kom till i början på 1900-talet och hamnade då i en skrubbe på övervåningen i den gamla skolan. Först i början var det ett bibliotek i kyrksalen, när den var nybyggd. Där lånades det mest till studiecirkel som kyrkan ordnade. Kyrkan hade många välbesökta studiecirkel på 20-30 talet. Ett s.k. vandringsbibliotek fanns också på 30-talet, Georg Örnkvist skötte utlåningen som låg i gamla posten.

Föreningsliv förr- och nu vad finns det att säga om det?

Vi hade en pensionärsförening som bildades torsdagen 21 oktober 1948. Föreningen bildades för att ta vara på pensionärernas politiska och kommunala intressen, de diskuterade de frågor som berörde pensionärerna. Kontaktbehovet inom föreningen var viktigt, det anordnades sammankomster med underhållning, kaffe och trevliga pratstunder. Även utflykter med buss till olika resmål ordnades. Kanske är gemenskapen det viktigaste för pensionärerna som har sin förening än idag.

Den socialdemokratiska föreningen startade 1912. Daniel Haag var en som var mycket positivt inställd till detta. I början var det 16 medlemmar men det ökade till 75 stycken. Föreningen startades för att ta till vara på saxdalingarnas intressen i kommunalpolitiken. 1971 slogs Grangärde kommun ihop med Ludvika kommun. I 1985 års val hade föreningen 2 mandat på fullmäktige listan. Föreningen arbetar mest med frågor rörande barnomsorg, skolor och vägar.

För att bevara gamla danstraditioner startade ett 30 tal personer år 1926 folkdanslaget. 1933 hade laget en svacka men kom igång igen 1946. 1947 skapades folkdans dräkten av bl.a. Sigrid Haag men blev offentlig först ett år senare. Antalet ökade snabbt till 50 medlemmar genom att de redan tidigare medlemmarna tog med sig vänner och bekanta. De reser runt och dansar lite var stans i världen.

Intresset för spelmansmusik ökade och 1980 bildades Spelmanslaget med 12 medlemmar. Ett år senare formades den berömda manskören i Saxdalen som från början svängdes ihop enbart för att det skulle bli lite sång vid majbrasan. I dag består kören av ca 20 medlemmar. Det fanns tidigare en annan manskör i Saxdalen under skollärare Heimers ledning. En annan tradition till majbrasan är att varje år byggs en stor snögubbe byggd av bomull och hönsnät, som skjutsas runt i Saxdalen på en kärra för att till sist komma fram till majbrasan och bli uppbränd. Under resan får traktens alla barn sitta med på kärran och åka runt. Traditionen kommer ifrån att en lärare som var gift med en Schweizisk flicka, han tog den egendomliga traditionen med sig från Schweiz.



En idag aktiv förening är Saxdalens IF som har ca 500 medlemmar. Föreningen har sysslat med många olika idrotter som t.ex. orientering, friidrott, bandy och även boxning. 1934

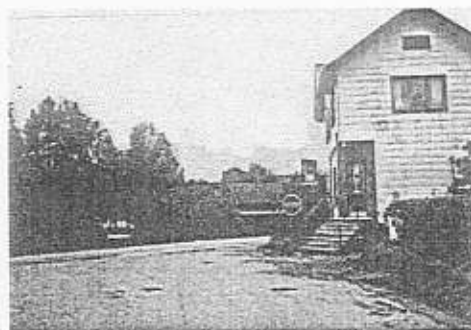
anordnades en boxningsgala i Folkets Hus med Uppegårds-Bosse dvs Bo Eriksson. Numera är klubben mer inriktade på fotboll, ishockey, tennis och motionsgymnastik. Saxdalens IF har en klubbstuga som även inhyser ett litet museum där diverse prylar från gångna tider sparats.

Vad har det funnits för affärer i Saxdalen?

På trettioalet var det som mest liv i byn. Då fanns det hela fem speceriaffärer. Ja, den mest kända var väl Runnbergs affär. Den startade 1869, och var en diverseaffär som sålde allt ifrån mjöl till griffelpennor. När man skulle handla skedde det över disk man fick vänta på sin tur och sedan sprang affärsbitädet och hämtade det man ville ha. Ville man ha något som inte fanns, kunde man alltid beställa ifrån större ort. Det mesta handlades på kredit. Summan man handlade för skrevs upp i en s k Contra-bok och skulden betalades en gång i månaden eller då man hade råd. Det fanns ingen mjölk att köpa i affärerna som vi kan idag. Mjölken tillhandahöll man själv, antingen hade man en egen ko och hade man inte det köpte man mjölk av grannen. Kött och fisk fanns i regel inte heller i affärerna, utan såldes av kringresande försäljare. 1915 flyttades Runnbergs affär till ett större hus vid sidan av nuvarande landsvägen. Där i källaren på affären fanns det under en tid ett slakteri. Det sköttes av Harald och Klas Runnberg. De slaktade djur, mest grisar och kor, och åkte sedan runt i byn och sålde köttet.



*I detta hus hade familjen Runnberg sin affär till 1915.
Foto: Johan Nord*



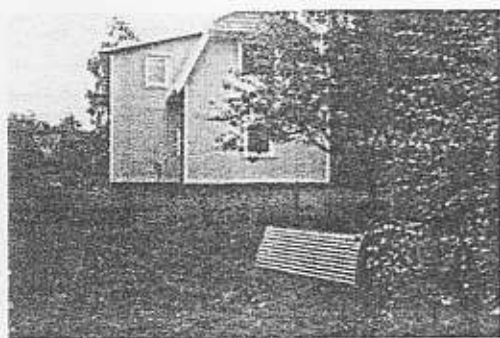
Senaste Runnbergs affär.

I dag finns i affärsväg bara Saxdalens minilivs kvar. Den tar sig sakta framåt. Ett annat företag som klarat sig till idag är Wickes bageri. Det startades 1902 och hette då Nilssons bageri. Framgången har baserats på de berömda "bergslagsskorporna" som var kända för sin smak och mörhet. I dag bakas alltifrån kaffebröd till limpor och verksamheten rullar friskt på. Byn har också haft ett litet glasmästeri sedan 1977, vid namn Lasses glas som bl a sålde markiser och persienner men som för några år sedan gick i konkurs.



Wickes bageri bakar idag bl a bröd åt skolbarn i Ludvika trakten. Foto: Elina Lodin.

Här är några bilder på caféer och hus.



Annas café fram till 50-talet



I denna byggnad fanns en herrekipering och mode affär på 50-talet, på 40-talet post.



I denna byggnad fanns en bensinstation och Café. Även i detta hus har posten varit inrymd.



Taxi med föreståndare Valle Eriksson. Flyttade sedan till ungarlsbaracken.



Selim's kiosk fanns på 50-talet. Selim själv Sades kunna trolla myror på folk.



I detta hus bor Sigrid Haag, hon sydde Grangärdekläden.



Här har både ICA och Konsum haft sin affärslokal.

Vad gjorde man på fritiden?

Att gå till dansbanan var det vanligaste nöjet under en lång tid. Den första dansbanan låg vid Kidron utefter den gamla vägen. Folkets park byggdes år 1918. Där det ordnades danser, och ibland hade Folk-danslaget uppvisningar. Folkets hus byggdes 1912 och dit flyttades så småningom folkets park. Före 30-talet anordnades sommarfester vid den gamla festplatsen vid nya dammen, vilket inte bara var en danstillställning utan också en chans för olika föreningar att bättra på föreningskassan. Att åka färja in till Ludvika var också ett nöje som kostade en krona enkel resa och en och femtio tur och retur. Pikku Matti, Tyr och Grangärde hette färjorna.



Gamla festplatsen vid nya dammen var på 30-talet ett populärt nöje. I bakgrunden; folkdanslaget tågar för uppvisning. Foto: Sigrid Haag.

Finns det några sägner och historier om Saxdalen?

Ja, det ska jag berätta om. "Det var för länge sedan en jätte som stod på Saxberget och kastade sten på kyrkan i Grangärde. I ett kast måttade jätten så galet att stenen plumsade ner i sjön Saxen. Jätten kastade en sten till och den stenen hamnade i Olsnäset. Stenarna ligger kvar där ännu."

"I slutet av 1800-talet fanns det i Räfåla en kille som kallades Busk-Jan. Han var känd för att kunna bota sjukdomar. En gång botade han en kalv genom att ge den "en riktig kask" som han kallade en blandning av brännvin och kaffe. Busk-Jan sa alltid att han var tvungen att vara ensam med den sjuka som han skulle bota. Kalven blev i alla fall frisk om han nu gav den "kasken" eller om han gjorde något annat det vet man inte."

Jag kan några sägner från Grangärde bygden som Saxdalen hörde till förr i tiden. "Under första hälften av 1900-talet fanns det en väldigt stark och kraftig karl som kallades Norbergs-Daniel som bodde i Rusbodarna. En dag skulle en gravsten flyttas på Grangärde kyrkogård. Stenen vägde 350 kg och de flera arbetarna orkade inte flytta den. Norbergs-Daniel kom förbi och hjälpte då arbetarna genom att slå armarna om stenen och flytta den dit den skulle vara, alldeles själv."

"En annan gång när Daniel och en vän åkte med häst och kärra över Björnhytteskogen på väg hem till Saxdalen, mötte de två illa beryktade män. De stod med häst och kärra tvärs över

vägen. Daniels vän blev rädd, steg av vagnen och gick en omväg runt det hindrande ekipaget. Efter ett tag hördes ett brak i skogen och Daniel kom körandes som om inget hänt. Hur det gick fick vännen aldrig veta för Daniel var en tystlåten karl. Daniel var också en djurvän. Det har berättats att när han körde med häst och vagn och det kom en uppförsbacke så spände han ifrån hästen och sköt upp lasset själv. När han väl var uppe spände han för hästen igen.

Hur ser då Saxdalen ut idag, 1999?

Idag ser Saxdalen helt annorlunda ut än på dess "storhetstid". Det är snålt med affärer Saxdalens minilivs och Wickes bageri där man kan köpa ny bakat bröd är det enda som lever kvar. Det finns visserligen 900 invånare men de flesta jobbar på annan ort. Det är ett gemytligt litet samhälle som inte har några större sevärdheter, men som i sin litenhet är väldigt charmig. Spår efter gruvdriften finns kvar men de tynar sakta bort. På sommaren kan man ta en jogging tur på elljusspåret, och på vinter byter man joggingskorna mot skidor.

Sammanfattning

Saxdalen är med sina 5 km Sveriges näst längsta by.

Det var i början av 1600- talet som det började hända saker i Saxdalen. Folk flyttade dit, platsen fick namnet Råfvåla. Folket levde på jordbruk och fiske. 1634 kom hyttan vilket var en stor händelse för råfvålingarna. När gruvan kom år 1898 blev arbetstillfällena många och tack vare det har Saxdalen fått den storlek som byn har idag. Det fanns fem speceriaffärer en av dem var Runnbergs affär. Nu år 1999 kan man inte tro att det har varit så mycket rörelse i byn som det har, det syns inget efter anrikningsverket eller efter gruvan på Saxberget och det finns nu endast en fasad av Runnbergs affär. Efter gruvans nerläggning år 1988 arbetar människorna inne i Ludvika eller på andra orter runt om Saxdalen. I Saxdalen bor idag omkring 900 invånare.

Egna reflexioner

Nu när vi sitter med facit i hand kan vi konstatera att det inte har varit lätt. Antalet litterära verk har varit ytterst få och övriga källor har varit svåra att få tag i. Trots alla dessa motgångar har vi med mod, styrka och kraft kämpat oss igenom denna svåra och ansvarsfulla uppgift att skriva ett arbete, med vad vi tycker ett gott resultat.

I detta arbete ligger många timmars frivilliga och ofrivilliga arbetstimmar, timmar med intervjuer och ett antal utslitna tangentbord. En enorm mängd uppoffringar har gjorts och trots att detta arbete är utförligt och genialt framlagt, finns det ännu mer data att hämta i våra utnötta hjärnor.

Det har varit svårt att foga ihop fyra åsikter till en men vi har lärt oss att arbeta ihop, respektera varandras åsikter samt att enas, trots att vi har rykt ihop ibland. Att sålla ut och sammanställa det viktigaste har även varit svårt. Vi har fått god insikt i hur människor levde förr i världen och hur bergsbruket påverkade vardagen, inte bara i Saxdalen utan i hela bergslagsregionen. Med den kunskapen kan vi se den stora skillnaden på hur bekvämare människor lever idag (i början av) år 1999 jämfört med början av detta århundrade. Nu hoppas vi att detta kompendium kommer att falla er på läppen och att vi har tillfört världen ännu ett storslaget skriftligt verk inom hembygds forskning.

Slutord

Vi vill tacka alla personer som på olika vis lagt ned sin tid och ork, och med det, hjälpt oss sammanställa denna uppsats.

Käll- och litteraturförteckning

Intervjuer och materialhjälp:

Sigrid Haag
Ulf Holm
Jan Wallman
Lars Åhlström

Mark och plan- kontoret
Arkivet i Håksberg
Gammelgården
Klubbstugan i Saxdalen (museum)
Stads biblioteket i Ludvika

Litteratur:

Gränge